

# Η Εξέλιξη της Υπηρεσίας Διαδανεισμού Βιβλίων στις Ελληνικές Ακαδημαϊκές Βιβλιοθήκες, Σ.Κ.Ε.Α.Β. & Θησαυρός

Απόστολος Παλαιός,  
Φωτεινή Ευθυμίου, Παντελής Μπράττης, Ματίνα Κουτσιλέου,  
Γιώργος Βεράνης, Δημήτρης Κουής, Σταματίνα Τσάφου

*Ε.Μ.Π., Σ.Ε.Α.Β., Συλλογικός Κατάλογος Ελληνικών Ακαδημαϊκών Βιβλιοθηκών*

*appalaios@unioncatalog.gr, feuthim@unioncatalog.gr, pbrattis@unioncatalog.gr,  
matinafatsea@unioncatalog.gr, gveranis@unioncatalog.gr, kouis@unioncatalog.gr,  
stsafou@teiath.gr*

## Περίληψη

Η Υπηρεσία Διαδανεισμού Βιβλίων, η οποία από τον Ιούλιο του 2008 διεξάγεται σε εθνικό επίπεδο, αποτελεί, σήμερα, τη φυσική υλοποίηση ενός από τους τέσσερις βασικούς στόχους του Συνδέσμου Ελληνικών Ακαδημαϊκών Βιβλιοθηκών (Σ.Ε.Α.Β.) Στο παρόν άρθρο θα γίνει μία παρουσίαση της εξέλιξης της υπηρεσίας, με βάση τρεις χρονικές περιόδους, μία αναφορά στην πολιτική Διαδανεισμού, μία παρουσίαση των στατιστικών χρήσης της υπηρεσίας και μία παράθεση των στόχων του Δικτύου Διαδανεισμού. Εξάλλου, η υπηρεσία Διαδανεισμού αποτελεί αναπόσπαστο μέρος του Συλλογικού Καταλόγου, ο οποίος δημιουργήθηκε στοχεύοντας -εκτός των άλλων- στο να υποστηρίξει κατεξοχήν αυτήν την υπηρεσία. Για το λόγο αυτό θα γίνει μία σύντομη αναφορά στην τελευταία του έκδοση και στο νέο του ιστότοπο. Τέλος, θα παρατεθούν με συντομία οι εξελίξεις στο Θησαυρό.

*Λέξεις κλειδιά:*

*Διαδανεισμός, Συλλογικός Κατάλογος, Θησαυρός, Συνεργατικές Δράσεις Βιβλιοθηκών*

# The advancement of Book Interlibrary Loan Service of the Hellenic Academic Libraries, HALUC & Theasurus

Apostolos Palaios,  
Foteini Efthymiou, Pantelis Brattis, Matina Koutsileou , Georgios  
Veranis, Dimitrios Kouis, Stamatina Tsafou

*N.T.U.A., HEAL-link, Hellenic Academic Libraries Union Catalog*

*appalaios@unioncatalog.gr, euthim@unioncatalog.gr, pbrattis@unioncatalog.gr,  
matinafatsea@unioncatalog.gr, gveranis@unioncatalog.gr, kouis@unioncatalog.gr,  
stsafou@teiath.gr*

## **Abstract**

Book ILL Service, which takes place nationally, from July 2008, is, today, the physical implementation of one out of the four main aims of Hellenic Academic Libraries Link. In the present paper the advancement of the service will be presented on the basis of on three periods. Following this, the paper will refer to ILL policy, display ILL statistics and indicate Hellenic Interlibrary Loan network aims. Book ILL Service could not be evaluated without a reference to HALUC, which was initially created, among others, in order to support it. Therefore, HALUC;s latest (5<sup>th</sup>) edition and the new site will be presented in brief. Finally, a short reference regarding Theasurus advancements will be quoted.

*Keywords:*

*Interlibrary Loan, Union Catalog, Theasurus, Libraries Cooperation*

## 1. Εισαγωγή

Ο Συλλογικός Κατάλογος των Ελληνικών Ακαδημαϊκών Βιβλιοθηκών (Σ.Κ.Ε.Α.Β.) αποτελεί, σήμερα, τη φυσική υλοποίηση μέρους του πρώτου από τους τέσσερις βασικούς στόχους του Συνδέσμου Ελληνικών Ακαδημαϊκών Βιβλιοθηκών (Σ.Ε.Α.Β.), και, κατ' επέκταση, και του δεύτερου στόχου, όπως αυτοί περιγράφονται στο άρθρο 17 ν.3404/2005 (ΦΕΚ/Α/260/17.10.2005): “η συντονισμένη ανάπτυξη των συλλογών των επί μέρους Κεντρικών Βιβλιοθηκών, η δημιουργία συστήματος διαδανεισμού σε εθνικό πλαίσιο, η χάραξη κοινής στρατηγικής στον τομέα της πρόσβασης σε ηλεκτρονικό υλικό, με σκοπό την αποτελεσματικότερη για τη χώρα διαχείριση των πηγών πληροφόρησης, και η υιοθέτηση κοινών προτύπων και δεικτών απόδοσης των υπηρεσιών τους”.

Ειδικότερα, από τον Ιανουάριο του 2009, που έληξε η χρηματοδότηση μέσω Ευρωπαϊκών κονδυλίων, μέχρι και το Μάιο του 2010, κυκλοφόρησαν η 4η και η 5η έκδοση του Σ.Κ.Ε.Α.Β., δημιουργήθηκε ο νέος του ιστότοπος, εμπλουτίστηκε ο Θησαυρός και κατέστη δυνατή η πρόσβαση στους όρους του για το σύνολο των χρηστών. Τέλος, εδραιώθηκε η υπηρεσία Διαδανεισμού βιβλίων, η οποία από τον Ιούλιο του 2008 διεξάγεται σε εθνικό επίπεδο, και για το λόγο αυτό της αφιερώνεται το μεγαλύτερο μέρος αυτού του άρθρου.

Κατά το διάστημα αυτό, αλλά και νωρίτερα, από το τέλος του 2007, όταν η ομάδα του Συλλογικού Καταλόγου παραμετροποίησε το σύστημα Διαδανεισμού και εκπαίδευσε το προσωπικό των Βιβλιοθηκών - Μελών, συγκεντρώθηκαν δεδομένα που από τη μία συνθέτουν τη γενική εικόνα για την υπηρεσία του Διαδανεισμού στη χώρα μας, και από την άλλη φέρνουν στην επιφάνεια τα επιμέρους προβλήματα και τις ανάγκες των Βιβλιοθηκών-Μελών που την υποστηρίζουν.

Παρακάτω, θα ακολουθήσει μία παρουσίαση της εξέλιξης της υπηρεσίας, με βάση τρεις χρονικές περιόδους, μία αναφορά στην πολιτική Διαδανεισμού, μία παρουσίαση των στατιστικών χρήσης και μία παράθεση των στόχων του Δικτύου Διαδανεισμού. Ωστόσο, η υπηρεσία Διαδανεισμού αποτελεί αναπόσπαστο μέρος του Συλλογικού Καταλόγου, ο οποίος δημιουργήθηκε στοχεύοντας -εκτός των άλλων- στο να υποστηρίξει κατεξοχήν αυτήν την υπηρεσία. Για το λόγο αυτό θα γίνει μία σύντομη αναφορά στην τελευταία του έκδοση και στο νέο του ιστότοπο. Τέλος, θα παρατεθούν με συντομία οι εξελίξεις στο Θησαυρό.

### 1.1. Υπηρεσία Διαδανεισμού

#### 1.1.1 Εξέλιξη της υπηρεσίας Διαδανεισμού

Η εξέλιξη της υπηρεσίας Διαδανεισμού βιβλίων των Ελληνικών Ακαδημαϊκών Βιβλιοθηκών θα μπορούσε να χωριστεί σε τρεις χρονικές περιόδους, με βάση την πρόοδο της εν λόγω υπηρεσίας και την ευρύτερη κατάσταση στο χώρο των Ελληνικών Ακαδημαϊκών Βιβλιοθηκών. Η πρώτη περίοδος καλύπτει το διάστημα

πριν το 2008, κατά το οποίο δεν υπήρχε κεντρικό σύστημα διαδανεισμού, η δεύτερη τα έτη 2008-2009, κατά τα οποία έλαβε χώρα η μετάβαση στο κεντρικό σύστημα διαδανεισμού βιβλίων «Ίρις» και η τρίτη το διάστημα από τον Ιανουάριο του 2009 μέχρι και σήμερα, κατά το οποίο έχει εκλείψει η Ευρωπαϊκή χρηματοδότηση.

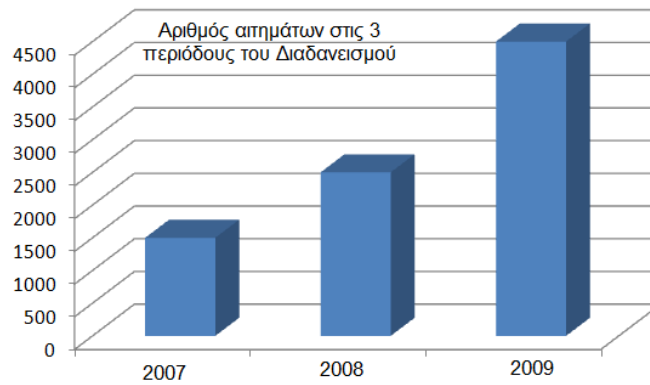
Στις αρχές του 2007, λίγο πριν την κυκλοφορία της 1ης έκδοσης του Συλλογικού Καταλόγου των Ελληνικών Ακαδημαϊκών Βιβλιοθηκών, η ομάδα υλοποίησης του έργου, πραγματοποίησε έρευνα για την καταγραφή της κατάστασης που επικρατούσε στις Ελληνικές Ακαδημαϊκές Βιβλιοθήκες στον τομέα του Διαδανεισμού, προκειμένου να προχωρήσει αποτελεσματικότερα στο επόμενο βήμα, που ήταν η σύνδεση του Σ.Κ.Ε.Α.Β. με το σύστημα Διαδανεισμού VDX και το Δίκτυο Διαδανεισμού Ελληνικών Ακαδημαϊκών Βιβλιοθηκών «Ίρις». Η έρευνα πραγματοποιήθηκε μέσω αποστολής ερωτηματολογίων σε όλες τις Βιβλιοθήκες-Μέλη του Σ.Ε.Α.Β., στα οποία απάντησαν τότε 28 βιβλιοθήκες. Με βάση τα αποτελέσματα της έρευνας για το 2007, Διαδανεισμό πραγματοποιούσαν 21 Ακαδημαϊκά Ιδρύματα και ο συνολικός αριθμός των αιτημάτων δεν ξεπερνούσε τα 1500. Ο τρόπος αποστολής και παραλαβής των αιτημάτων πραγματοποιούνταν μέσω ηλεκτρονικού ταχυδρομείου ή τηλεφωνικά, ενώ ο τρόπος καταγραφής τους γινόταν κυρίως μέσα από φύλλα του Excel και έγγραφα του Word. Αξίζει να σημειωθεί ότι αρκετές βιβλιοθήκες δε διέθεταν οργανωμένη υπηρεσία Διαδανεισμού βιβλίων με ξεχωριστό τμήμα. Τα σημαντικότερα προβλήματα που αντιμετώπιζαν τότε οι βιβλιοθήκες που πραγματοποιούσαν Διαδανεισμό βιβλίων εστιάζονταν στα ακόλουθα: στην έλλειψη δυνατότητας λεπτομερούς εξαγωγής στατιστικών στοιχείων με αυτόματο τρόπο, στην αδυναμία μιας βιβλιοθήκης να εντοπίζει, να παρακολουθεί και να ελέγχει εύκολα και αποτελεσματικά τον κύκλο ζωής ενός αιτήματος (πόσα βιβλία έχει διαδανείσει και σε ποιες βιβλιοθήκες, πότε θα πρέπει να επιστραφούν, σε τι κατάσταση βρίσκονται τα αιτήματα που έχουν παραληφθεί, αν έχει ξεκινήσει η διαδικασία αποστολής/επιστροφής τους), με αποτέλεσμα την καθυστέρηση στην εξυπηρέτηση των τελικών χρηστών, τη δυσκολία συντονισμού των παραρτημάτων των Κεντρικών Βιβλιοθηκών, κ.λπ. Αξίζει να σημειωθεί ότι την περίοδο αυτή οι εργαζόμενοι στις Ακαδημαϊκές Βιβλιοθήκες πλησίαζαν τους 1200 (σύμφωνα με τα στοιχεία της Μ.Ο.Π.Α.Β.).

Στα τέλη του 2007 -μετά από ανοιχτό διαγωνισμό- αγοράστηκε από τον Σ.Ε.Α.Β. το σύστημα Fretwell-Downing's Virtual Document eXchange (VDX). Στο πλαίσιο όσων προέβλεπε το Τεχνικό Δελτίο για την ανάπτυξη συστήματος Διαδανεισμού βιβλίων στο Δίκτυο των Ελληνικών Ακαδημαϊκών Βιβλιοθηκών, το σύστημα πήρε το όνομα Ίρις. Το Ίρις είναι ένα κεντρικό σύστημα Διαδανεισμού, εγκατεστημένο στο Γραφείο του Σ.Κ.Ε.Α.Β., στο Ε.Μ.Π., που βασίζεται σε διεθνές πρότυπο Διαδανεισμού (ILL Standard) και, για το λόγο αυτό, έχει την ικανότητα να "επικοινωνεί" με άλλα συστήματα, όπως το SmILLe, το Pleias κ.λπ., τα οποία βασίζονται επίσης στο ίδιο πρότυπο και χρησιμοποιούνται σήμερα από κάποιες Ελληνικές Ακαδημαϊκές Βιβλιοθήκες. Μετά από μία σύντομη δοκιμαστική περίοδο για την παραμετροποίηση του συστήματος, την προσαρμογή του στις ανάγκες των

Βιβλιοθηκών-Μελών του Σ.Ε.Α.Β., καθώς και την ολοκλήρωση σεμιναρίων εκπαίδευσης του προσωπικού τους, το σύστημα ξεκίνησε την κανονική του λειτουργία το Μάιο του 2008. Παράλληλα, στα τέλη του ίδιου έτους, ολοκληρώθηκε και η διασύνδεση του συστήματος με το Συλλογικό Κατάλογο και το Ζέφυρο, γεγονός που διευκόλυνε ιδιαίτερα το προσωπικό, αφού μπορούν πλέον εύκολα να πραγματοποιούν αιτήματα μετά από αναζήτηση σε αυτούς τους δύο καταλόγους. Το ακαδημαϊκό έτος 2008, κι ενώ το σύστημα ολοκλήρωνε μόλις τον πρώτο χρόνο λειτουργίας του, πραγματοποιήθηκαν περίπου 2500 αιτήματα, δηλαδή διπλάσιος αριθμός σε σχέση με αυτά που πραγματοποιήθηκαν το προηγούμενο έτος. Η συμμετοχή ανήλθε στα 30 Ακαδημαϊκά Ιδρύματα, γεγονός που δείχνει πόσο επιβεβλημένη ήταν η χρήση ενός ενιαίου αυτοματοποιημένου συστήματος Διαδανεισμού βιβλίων.

Στις αρχές του 2009 η χρηματοδότηση των Ακαδημαϊκών Βιβλιοθηκών από το πρόγραμμα ΕΠΕΑΕΚ II ολοκληρώθηκε. Το ΔΙΚΤΥΟ ΔΙΑΔΑΝΕΙΣΜΟΥ ΕΛΛΗΝΙΚΩΝ ΒΙΒΛΙΟΘΗΚΩΝ, συντομογραφικά Δ.Δ.Ε.Β., και, για τις διεθνείς συνεργασίες του, Hellenic Interlibrary Loan network, συντομογραφικά HILL-net, αποτελεί σήμερα την επίσημη συνεργασία Φορέων που έχουν την ευθύνη λειτουργίας Υπηρεσιών Βιβλιοθήκης & Πληροφόρησης στην ελληνική και κυπριακή επικράτεια και διενεργούν την υπηρεσία του Διαδανεισμού. Από τη λήξη του προγράμματος, δηλαδή από το διάστημα του Ιανουαρίου του 2009 μέχρι και το Μάιο του 2010 έχουν πραγματοποιηθεί επιπλέον σεμινάρια εκπαίδευσης τόσο για τις νέες λειτουργίες του συστήματος όσο και για την εκπαίδευση νέου προσωπικού, ενώ τα αιτήματα που έχουν διεκπεραιωθεί αυτό το διάστημα φτάνουν τα 4500 περίπου. Σήμερα, πραγματοποιούν Διαδανεισμό βιβλίων 36 Ιδρύματα και έχει δημιουργηθεί ένα αξιόλογο Δίκτυο Διαδανεισμού των Ακαδημαϊκών Βιβλιοθηκών που αποτελείται από ειδικευμένο προσωπικό, το οποίο απαντά άμεσα στα αιτήματα και εκμεταλλεύεται πλήρως τις δυνατότητες του συστήματος.

Στις αρχές του 2009, ξεκίνησε -πιλοτικά με το Εθνικό και Καποδιστριακό Πανεπιστήμιο Αθηνών και με 12 παραρτήματά του- η λειτουργία της ύπαρξης ενός κεντρικού λογαριασμού που να μπορεί να υποστηρίζει και παραρτήματα (Brokering), τα οποία έχουν τη δυνατότητα να διαχειρίζονται απευθείας τα αιτήματα που δέχονται. Την περίοδο αυτή, μετά από τη λήξη των προηγούμενων Ευρωπαϊκών προγραμμάτων και τη μη έγκαιρη μετάβαση στο Ε.Σ.Π.Α. ή σε άλλες πηγές χρηματοδότησης, οι Ακαδημαϊκές βιβλιοθήκες έχουν απωλέσει ένα μεγάλο ποσοστό του προσωπικού τους, πράγμα που συνιστά τροχοπέδη για την ενεργό συμμετοχή στο Δίκτυο Διαδανεισμού βιβλίων και άλλων, μικρών ιδιαίτερα, βιβλιοθηκών, αφού δε διαθέτουν το απαιτούμενο προσωπικό για να υποστηρίξουν την υπηρεσία. Παρά τις δύσκολες αυτές συνθήκες, σε σχέση με το περσινό αντίστοιχο διάστημα, έχει παρατηρηθεί μία αύξηση περίπου 25% των αιτημάτων, η οποία και παρουσιάζει μία διαρκώς αυξανόμενη δυναμική.



Εικόνα 1

### 1.1.2 Πολιτική Διαδανεισμού

Η σύσταση του Δικτύου Διαδανεισμού αναπτύχθηκε στο πλαίσιο των ενεργειών του Συνδέσμου των Ελληνικών Ακαδημαϊκών Βιβλιοθηκών των Ιδρυμάτων τριτοβάθμιας εκπαίδευσης (Σ.Ε.Α.Β.), με τον όρο της αυτοδιαχείρισης και της καλής θέλησης από την πλευρά των μελών του Δικτύου, και οι εργασίες του Δικτύου αποσκοπούν στην εύρυθμη και σταθερή πρόσβαση των πελατών-χρηστών της κάθε Βιβλιοθήκης-Μέλους στο διαθέσιμο υλικό των συλλογών των λοιπών Βιβλιοθηκών-Μελών, εφόσον αυτό δε συμπεριλαμβάνεται στη συλλογή της οικείας βιβλιοθήκης. Το Δίκτυο δεν έχει θεσπίσει μία ενιαία πολιτική Διαδανεισμού για τα μέλη του, οπότε το κάθε ίδρυμα θέτει από μόνο του τους κανόνες που θα ακολουθήσει: αν θα συμμετέχει στο Δίκτυο, με ποιον ή ποιους ρόλους, του προμηθευτή ή/και του πελάτη, με ποιους κανόνες, ποια βιβλία θα διαδανείζει και σε ποιους χρήστες, για πόσο χρονικό διάστημα, ποιος θα επιβαρύνεται το κόστος (το ίδρυμα ή ο τελικός χρήστης), με ποια ταχυμεταφορική εταιρία, κ.λπ. Η έλλειψη αυτή μπορεί να επιτρέψει στο κάθε ίδρυμα να αποφασίζει ελεύθερα για τους κανόνες που θα θέσει και δεν το «αναγκάζει» να αποδεχτεί κανόνες που δεν εναρμονίζονται με τον εσωτερικό κανονισμό του, ωστόσο εμφανίζει κάποια μειονεκτήματα. Για παράδειγμα, στις βιβλιοθήκες που δεν έχουν ενιαίο εσωτερικό κανονισμό για την Κεντρική Βιβλιοθήκη και για τα παραρτήματά τους, αλλά εμφανίζονται στο Δίκτυο ως μία βιβλιοθήκη-προμηθευτής, δημιουργείται σύγχυση, όταν μία άλλη βιβλιοθήκη θέλει να διαδανειστεί από αυτόν τον προμηθευτή και δε γνωρίζει ότι π.χ. η Κεντρική διαδανείζει, ενώ το παράρτημά της όχι. Επιπρόσθετα, πρέπει να σημειωθεί ότι υπάρχουν ιδρύματα που αποφάσισαν να μη συμμετέχουν ακόμα στο Δίκτυο, λόγω αυτής της έλλειψης κοινού κανονισμού και ενιαίας πολιτικής. Για να εξαλειφθούν οι ανωτέρω περιγραφόμενες αδυναμίες στη λειτουργία του Δικτύου Διαδανεισμού βιβλίων θα μπορούσαν να υπογραφούν συνυποσχετικά συνεργασίας ανάλογα με αυτά που ήδη αξιοποιεί το Εθνικό Δίκτυο Επιστημονικών και Τεχνολογικών Βιβλιοθηκών (Ε.Δ.Ε.Τ.Β.).

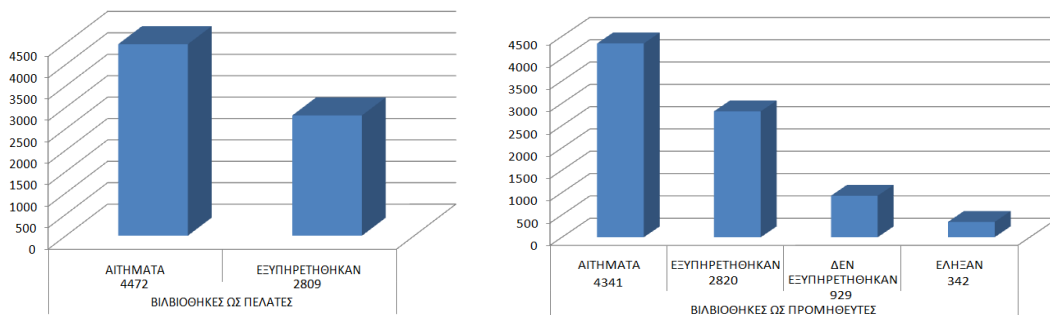
Παρόλο, λοιπόν, που δεν υπάρχει ενιαία πολιτική, το Δίκτυο έχει θέσει μία σειρά από στόχους, οι οποίοι θα μπορούσαν να αποτελέσουν βάση για τη δημιουργία της:

- Επίτευξη πλήρους, έγκυρης και έγκαιρης ενημέρωσης μεταξύ των μελών, αναφορικά με θέματα τοπικής πολιτικής Διαδανεισμού και κατάστασης διαθεσιμότητας μέλους.
- Εξασφάλιση online, ελεύθερης και εύχρηστης αναζήτησης στους καταλόγους συλλογών των μελών του Δικτύου.
- Διασφάλιση της ακεραιότητας και της έγκαιρης επιστροφής του υλικού που προσφέρεται μέσω Διαδανεισμού.
- Επιδίωξη διεύρυνσης του Δικτύου με ταυτόχρονη κατοχύρωση της ομαλής λειτουργίας του.
- Εγγύηση χαμηλού κόστους αντιτίμου και συντόμευση χρόνου για τη διαδικασία της αποστολής από και προς το μέλος-προμηθευτή.

Αναφορικά με το τελευταίο, ο Σ.Ε.Α.Β. κατά το παρελθόν είχε προβεί σε ενέργειες για την εύρεση μίας κοινής εταιρίας ταχυμεταφοράς, η οποία να εξυπηρετεί όλα τα ιδρύματα, με σκοπό τη μείωση του κόστους, αλλά, εξαιτίας νομικών κωλυμάτων, δεν κατέστη εφικτή η ολοκλήρωση του διαγωνισμού.

### 1.1.3 Συνολικά Στατιστικά

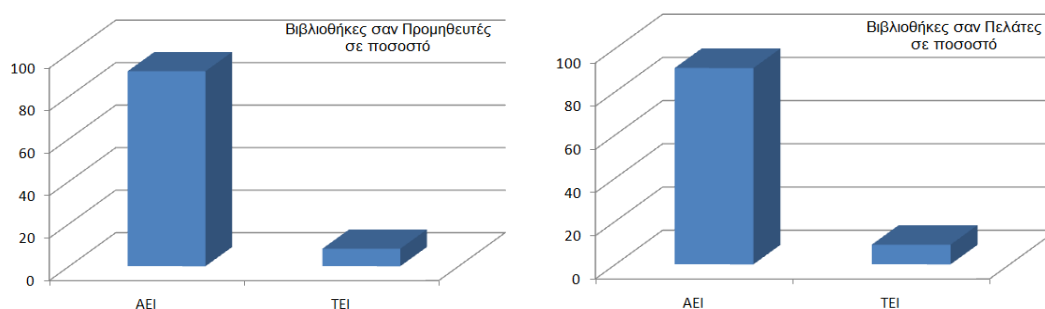
Τα στατιστικά στοιχεία αφορούν στην περίοδο από τον Ιανουάριο του 2009 μέχρι και το Μάιο του 2010. Την περίοδο αυτή, στο Δίκτυο Διαδανεισμού συμμετέχουν 36 Ακαδημαϊκά Ιδρύματα, από τα οποία τα 26 είναι Πανεπιστήμια και τα 10 Τ.Ε.Ι. Το άνωθεν διάστημα οι βιβλιοθήκες-πελάτες έθεσαν 4472 αιτήματα διαδανεισμού, από τα οποία εξυπηρετήθηκαν τα 2809, ενώ ως προμηθευτές δέχθηκαν 4341 αιτήματα, από τα οποία εξυπηρετήσαν τα 2820. Δεν ικανοποίησαν για διάφορους λόγους τα 929 και έληξαν τα 342. Ανάμεσα στα αιτήματα που υπάρχουν στις βιβλιοθήκες-πελάτες και στις βιβλιοθήκες -προμηθευτές υπάρχει μία μικρή διαφορά, η οποία οφείλεται στα ακυρωμένα αιτήματα, στα αιτήματα που δεν ολοκληρώθηκαν μέσα σε αυτό το διάστημα κ.λπ.



Εικόνα 2

Κατά το διάστημα της λειτουργίας του συστήματος Διαδανεισμού δεν παρουσιάζουν όλες οι Ακαδημαϊκές βιβλιοθήκες την ίδια δραστηριότητα. Είναι

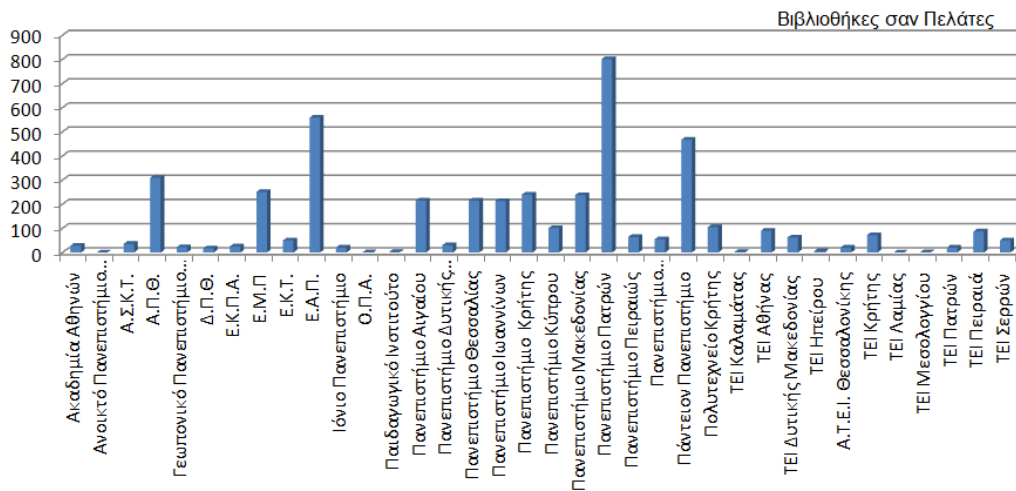
φυσικό ότι το περισσότερο βάρος καλούνται να επωμιστούν αυτές των μεγαλύτερων ιδρυμάτων, αφού διαθέτουν πληρέστερες συλλογές, περισσότερους χρήστες και προσωπικό. Διαχωρίζοντας τα Πανεπιστήμια από τα Τ.Ε.Ι., προκύπτει ότι οι βιβλιοθήκες των Πανεπιστημίων δέχθηκαν το χρονικό διάστημα από τον Ιανουάριο 2009 έως το Μάιο του 2010 3984 αιτήματα, έναντι μόνο 357 που δέχθηκαν οι βιβλιοθήκες των Τ.Ε.Ι. Αν τα παραπάνω στοιχεία μετατραπούν σε ποσοστά, φαίνεται ότι οι βιβλιοθήκες των Πανεπιστημίων δέχθηκαν το 91,78% των αιτημάτων. Η κατάσταση δεν παρουσιάζει ιδιαίτερη μεταβολή και με τις βιβλιοθήκες στο ρόλο του πελάτη, όπου και πάλι οι βιβλιοθήκες των Πανεπιστημιακών ιδρυμάτων έθεσαν 4063 αιτήματα Διαδανεισμού και αυτές των Τ.Ε.Ι. 409, ήτοι το 90,9% των αιτημάτων, έναντι του 9,1% των Τ.Ε.Ι.



Εικόνα 3

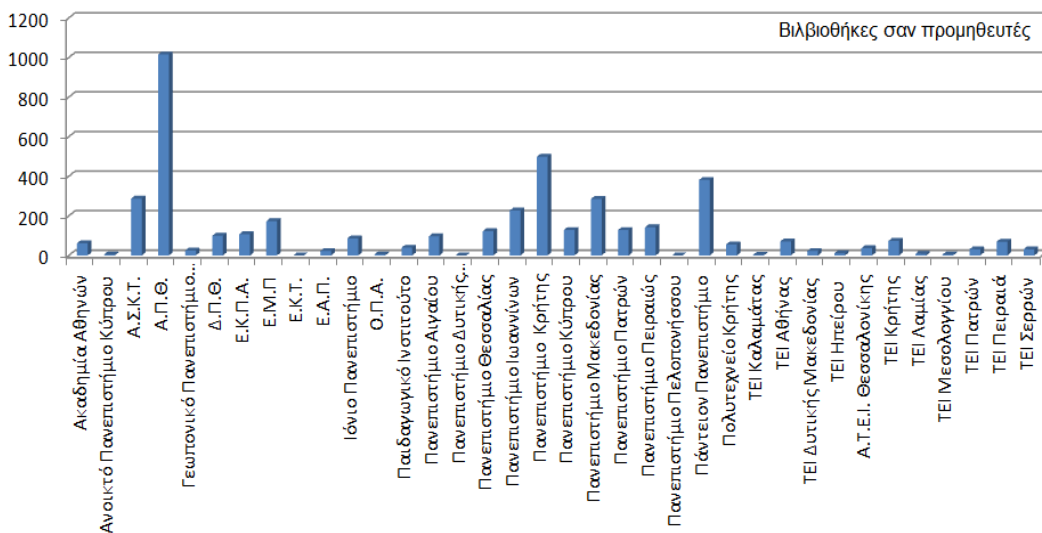
Στα στατιστικά ανά βιβλιοθήκη, με τη βιβλιοθήκη στο ρόλο του Πελάτη, παρατηρείται ότι το μεγαλύτερο αριθμό αιτημάτων έχει θέσει το Πανεπιστήμιο Πατρών (801), το Ελληνικό Ανοικτό Πανεπιστήμιο (559), το Πάντειο Πανεπιστήμιο (467), το Αριστοτέλειο Πανεπιστήμιο Θεσσαλονίκης (309), το Εθνικό Μετσόβιο Πολυτεχνείο (251), το Πανεπιστήμιο Κρήτης (240), το Πανεπιστήμιο Μακεδονίας (237), το Πανεπιστήμιο Αιγαίου και το Πανεπιστήμιο Θεσσαλίας (215), το Πανεπιστήμιο Ιωαννίνων (213), το Πολυτεχνείο Κρήτης (105), το Πανεπιστήμιο Κύπρου (101), και ακολουθούν τα υπόλοιπα ιδρύματα με λιγότερα αιτήματα. Από την πλευρά των Τ.Ε.Ι. τα περισσότερα αιτήματα έχει θέσει το Τ.Ε.Ι. Αθήνας (90), το Τ.Ε.Ι. Πειραιά (87), το Τ.Ε.Ι. Κρήτης (72), το Τ.Ε.Ι. Δυτικής Μακεδονίας (62), ενώ τα υπόλοιπα ιδρύματα εμφανίζουν μικρότερη δραστηριότητα.





Εικόνα 4

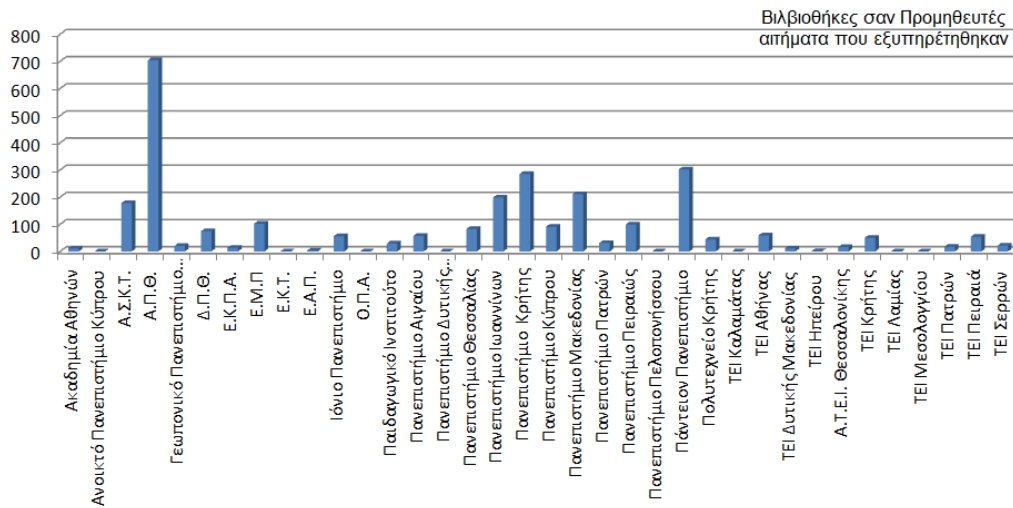
Με τις βιβλιοθήκες στο ρόλο του προμηθευτή τα περισσότερα αιτήματα έχει δεχθεί το Αριστοτέλειο Πανεπιστήμιο Θεσσαλονίκης (1015), το Πανεπιστήμιο Κρήτης (498), το Πάντειο Πανεπιστήμιο (381), η Ανωτάτη Σχολή Καλών Τεχνών (287), το Πανεπιστήμιο Μακεδονίας (285), το Πανεπιστήμιο Ιωαννίνων (227), το Εθνικό Μετσόβιο Πολυτεχνείο (173), το Πανεπιστήμιο Πειραιώς (142), το Πανεπιστήμιο Κύπρου και το Πανεπιστήμιο Πατρών (128), το Πανεπιστήμιο Θεσσαλίας (122), το Πανεπιστήμιο Αιγαίου (96), το Ιόνιο Πανεπιστήμιο (86), το Τ.Ε.Ι. Κρήτης (73), η Ακαδημία Αθηνών (61), και ακολουθούν οι υπόλοιπες βιβλιοθήκες με μικρότερο αριθμό αιτημάτων.



Εικόνα 5

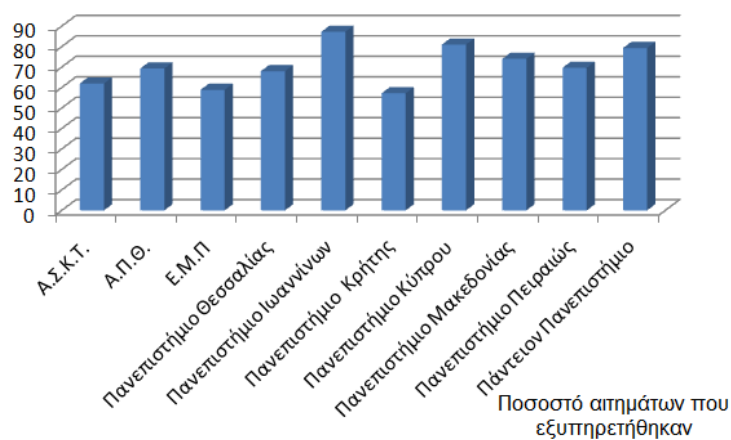
Ωστόσο, αυτό που έχει σημασία για την υπηρεσία του Διαδανεισμού είναι το πόσα από αυτά τα αιτήματα εξυπηρετήθηκαν και αν τελικά τα βιβλία έφτασαν στους χρήστες που τα ζήτησαν. Τα περισσότερα αιτήματα εξυπρέτησε το Αριστοτέλειο Πανεπιστήμιο Θεσσαλονίκης με 704 από τα 1015 που δέχθηκε, το Πάντειο Πανεπιστήμιο (302 από τα 381), το Πανεπιστήμιο Κρήτης (285 από τα 498), το Πανεπιστήμιο Μακεδονίας (211 από τα 285), το Πανεπιστήμιο Ιωαννίνων (198 από τα 227), η Ανωτάτη Σχολή Καλών Τεχνών (178 από τα 287), το Εθνικό Μετσόβιο

Πολυτεχνείο (102 από τα 173), το Πανεπιστήμιο Πειραιώς (99 από τα 142), το Πανεπιστήμιο Κύπρου (98 από τα 121), το Πανεπιστήμιο Θεσσαλίας (83 από τα 122), το Δημοκρίτειο Πανεπιστήμιο Θράκης (74 από τα 99), το Πανεπιστήμιο Αιγαίου (57 από τα 96), το Ιόνιο Πανεπιστήμιο (56 από τα 86). Από τα Τ.Ε.Ι., το Τ.Ε.Ι. Αθήνας με 59 από τα 70, το Τ.Ε.Ι. Πειραιά (54 από τα 69), το Τ.Ε.Ι. Σερρών (21 από τα 31) και ακολουθούν τα υπόλοιπα ιδρύματα με μικρότερους αριθμούς.



Εικόνα 6

Η μέτρηση της αποτελεσματικότητας της υπηρεσίας Διαδανεισμού σε ποσοστά επί τοις εκατό -βάσει της αναλογίας των αιτημάτων που δέχτηκαν οι 10 βιβλιοθήκες με τα περισσότερα αιτήματα, προς αυτά που τελικά εξυπηρετήσαν- φέρνει στην πρώτη θέση το Πανεπιστήμιο Ιωαννίνων (ποσοστό 89,7%), και ακολουθούν το Πανεπιστήμιο Κύπρου (81%), το Πάντειο Πανεπιστήμιο (79,3%), το Πανεπιστήμιο Μακεδονίας (74%), το Πανεπιστήμιο Πειραιώς (69,7%), το Αριστοτέλειο Πανεπιστήμιο (69,3%), το Πανεπιστήμιο Θεσσαλίας (68%), η Ανώτατη Σχολή Καλών Τεχνών (62%), το Εθνικό Μετσόβιο Πολυτεχνείο (58,9%) και το Πανεπιστήμιο Κρήτης (57,2%).



Εικόνα 7

#### 1.1.4 Στόχοι

Το Δίκτυο για το επόμενο διάστημα στοχεύει στα ακόλουθα:

- Ένταξη όλων των Ελληνικών Ακαδημαϊκών Βιβλιοθηκών στο Δίκτυο, παρόλες τις δυσκολίες που έχουν ανακύψει μετά από τη μείωση του προσωπικού των βιβλιοθηκών και την υπολειτουργία κάποιων εξ αυτών, ειδικότερα των μικρών Τ.Ε.Ι.
- Επέκταση του μοντέλου ενός κεντρικού λογαριασμού που είναι σε θέση να υποστηρίζει παραρτήματα, και κατ' αυτόν τον τρόπο διευκολύνει και απλοποιεί τη διαδικασία επικοινωνίας σε θέματα Διαδανεισμού βιβλίων, ανάμεσα στις Κεντρικές Βιβλιοθήκες και τα παραρτήματά τους. Για παράδειγμα, μετά από την πιλοτική εφαρμογή αυτού του μοντέλου στο Εθνικό και Καποδιστριακό Πανεπιστήμιο Αθηνών, η επέκτασή του και σε άλλα πανεπιστήμια που έχουν ανάλογη δομή, όπως στο Πανεπιστήμιο Αιγαίου, είναι πλέον εφικτή.
- Μελέτη για την εξασφάλιση μίας ομαλής μετάβασης, αργότερα, σε ένα κεντρικό λογισμικό Διαδανεισμού ανοιχτού κώδικα, που θα είναι σε θέση να παρέχει τις ίδιες αλλά και ακόμη περισσότερες δυνατότητες στους τελικούς χρήστες και στους βιβλιοθηκονόμους, σε σχέση με αυτές που δίνει σήμερα το VDX. Αυτό θα εξασφαλίσει μείωση του κόστους και θα διευκολύνει τη συντήρηση και τον καλύτερο έλεγχο του συστήματος, καθώς επίσης θα βοηθήσει να ληφθούν υπόψη όλες οι ιδιαιτερότητες που παρουσιάζει ο Διαδανεισμός στον Ελλαδικό χώρο.
- Ένταξη και άλλων ανεξάρτητων φορέων που διαθέτουν αξιόλογες συλλογές, με την προϋπόθεση ότι θα δεχθούν να συμπορευτούν στο πλαίσιο που θα προτείνει ο Σύνδεσμος Ελληνικών Ακαδημαϊκών Βιβλιοθηκών για την ένταξή τους, ώστε να έχουν πρόσβαση σε κάποιες από τις υπηρεσίες του.
- Κατάρτιση ενός ενιαίου πλαισίου Διαδανεισμού βιβλίων, το οποίο θα περιγράφει τις γενικές αρχές συμμετοχής των ιδρυμάτων και θα γίνει αποδεκτό από όλα τα μέλη του Δικτύου.

#### 1.2. Συλλογικός Κατάλογος

Η 5η έκδοση του Συλλογικού Καταλόγου κυκλοφόρησε στις αρχές του 2010, ενώ η εξαγωγή των εγγραφών από τα τοπικά συστήματα πραγματοποιήθηκε μεταξύ Δεκεμβρίου του 2009 και Φεβρουαρίου του 2010. Στην τελική εξαγωγή βιβλιογραφικών εγγραφών συμμετείχαν 57 βιβλιογραφικές βάσεις, από τις 60 που είναι μέλη ή συνεργαζόμενα ιδρύματα με τον Σ.Κ.Ε.Α.Β. Οι βιβλιογραφικές βάσεις του Διεθνούς Πανεπιστήμιου Ελλάδος και της Βιβλιοθήκης της Γενικής Γραμματείας Ισότητας των Φύλων, για τεχνικούς λόγους, προς το παρόν κόπηκαν από το Σ.Κ.Ε.Α.Β. Γίνεται όμως προσπάθεια να ξεπεραστούν τα τεχνικά προβλήματα και σύντομα θα συμπεριληφθούν στη βάση του. Οι 55 βιβλιοθήκες που συμμετέχουν αυτή τη στιγμή στην τελική έκδοση του Σ.Κ.Ε.Α.Β. απέστειλαν 3.227.962 βιβλιογραφικές εγγραφές. Ο μέσος όρος εγγραφών που υπέστησαν επεξεργασία

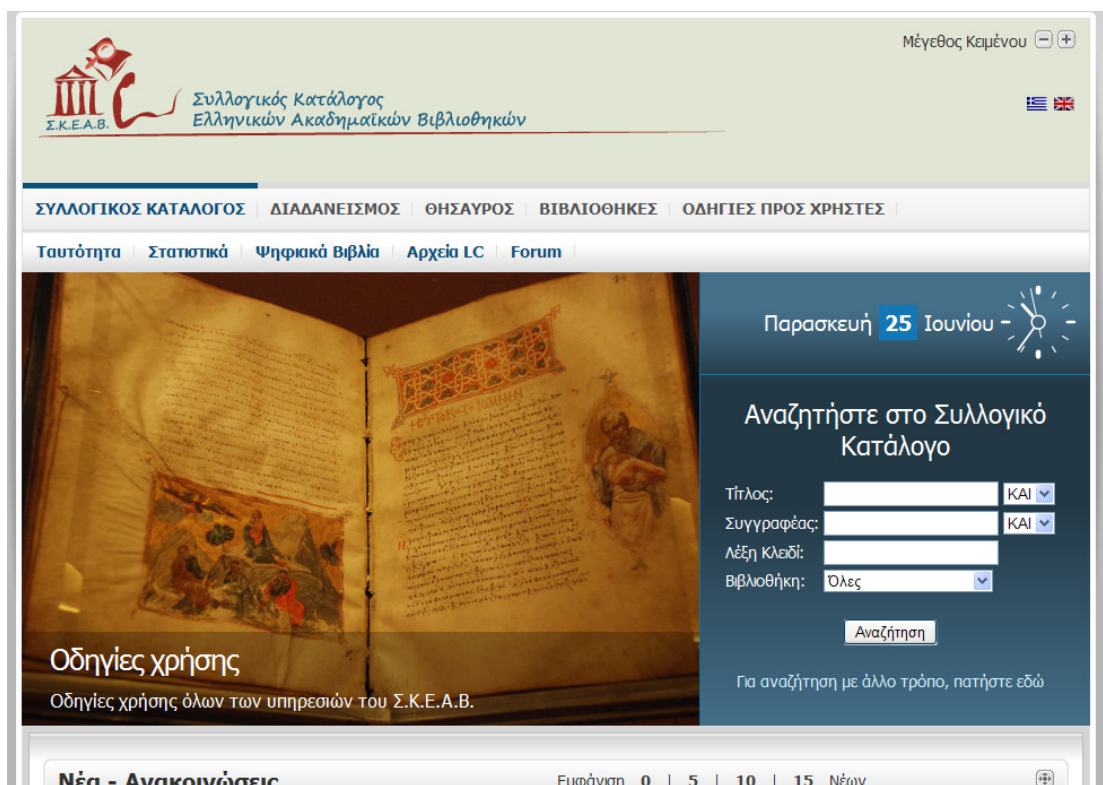
ανήλθε στις 58.690 εγγραφές ανά βιβλιοθήκη. Από τις αρχικές εγγραφές κόπηκαν, για διάφορους λόγους, 152.400 εγγραφές (ποσοστό 4,72%). Σε αυτή την έκδοση, οι κομμένες εγγραφές μειώθηκαν, σε σχέση με την 4η έκδοση του Συλλογικού Καταλόγου, όπου οι κομμένες εγγραφές είχαν ανέλθει σε 216.884 εγγραφές (ποσοστό 7,76%). Στην 5η έκδοση περιέχονται 3.075.562 βιβλιογραφικές εγγραφές (ποσοστό 95,28%). Τις περισσότερες σωστές εγγραφές, από τις μεγάλες βιβλιοθήκες, είχε η βιβλιοθήκη του Παντείου Πανεπιστημίου (100%), ενώ τις περισσότερες λάθος εγγραφές είχε η βιβλιοθήκη του Τεχνικού Επιμελητηρίου της Ελλάδος (17,52%). Το σημαντικότερο πρόβλημα που αντιμετωπίζουν οι κομμένες εγγραφές είναι το γεγονός ότι δε διαθέτουν πληροφορίες αντιτύπων (49.634 εγγραφές, ήτοι ποσοστό 1,54%). Τέλος, η βιβλιοθήκη του Αριστοτελείου Πανεπιστημίου Θεσσαλονίκης διέθετε τις περισσότερες εγγραφές (478.851 εγγραφές, ήτοι το 14,83% του συνόλου των εγγραφών).

5η έκδοση Σ.Κ.Ε.Α.Β. (2009) - Ταυτότητα	
Ημερομηνίες export	12 / 2009 - 01 / 2010
Βιβλιογραφικές βάσεις μελών Σ.Κ.Ε.Α.Β.	60
Βιβλιογραφικές βάσεις που δεν έστειλαν δεδομένα στο Σ.Κ.Ε.Α.Β.	3
Βιβλιογραφικές βάσεις που σταμάτησαν να συμμετέχουν στο Σ.Κ.Ε.Α.Β.	-
Βιβλιογραφικές βάσεις που κόπηκαν για τεχνικούς λόγους από Σ.Κ.Ε.Α.Β.	2
Βιβλιογραφικές βάσεις που περιέχονται στο Σ.Κ.Ε.Α.Β.	55
Αρχικές εγγραφές	3.227.962
Κομμένες εγγραφές	152.400
Ποσοστό κομμένων εγγραφών	4,72%
Εγγραφές Σ.Κ.Ε.Α.Β.	3.075.562
Ποσοστό εγγραφών Σ.Κ.Ε.Α.Β.	95,28%
Μοναδικές εγγραφές στο Σ.Κ.Ε.Α.Β.	2.319.373
Κοινές εγγραφές για 2 ή περισσότερες βιβλιοθήκες	756.189
Ποσοστό ταύτισης εγγραφών	24,59%

Εικόνα 8

### 1.3. Νέος Ιστότοπος

Το Μάρτιο του 2010 κυκλοφόρησε ο νέος ιστότοπος του Συλλογικού Καταλόγου, στην ίδια διεύθυνση με τον παλιό, [www.unioncatalog.gr](http://www.unioncatalog.gr), με δυνατότητες που υποστηρίζουν πλήρως όλες τις δράσεις του: την αναζήτηση στη βάση του Συλλογικού Καταλόγου συνολικά και ανά βιβλιοθήκη, στατιστικά στοιχεία και λεπτομερείς αναφορές για όλες τις εκδόσεις του, αναζήτηση στα ψηφιακά βιβλία του Σ.Ε.Α.Β., αναζήτηση στα αρχεία της LC, πρόσβαση στο σύστημα Διαδανεισμού Ίρις και οδηγίες για τη χρήση του, πρόσβαση στο σύστημα TMS του θησαυρού και οδηγίες για τη χρήση και τη δημιουργία όρων, σύντομες και περιεκτικές πληροφορίες για την πολιτική δανεισμού και Διαδανεισμού ανά Βιβλιοθήκη-Μέλος, οδηγίες προς τους χρήστες, κ.λπ.



Εικόνα 9

Στην εικόνα που ακολουθεί εμφανίζονται οι επισκέψεις στο νέο ιστότοπο του Σ.Κ.Ε.Α.Β., από τα μέσα Απριλίου 2010 ως τα μέσα Ιουνίου 2010, δηλαδή κατά το πρώτο δίμηνο της κυκλοφορίας του. Από τις 16.000 περίπου επισκέψεις οι 6.900 ήταν μοναδικές.



### 6,911 people visited this site

16,026 Visits

6,911 Absolute Unique Visitors

34,137 Pageviews

2.13 Average Pageviews

00:02:03 Time on Site

65.62% Bounce Rate

35.46% New Visits

#### Εικόνα 10

Στην επόμενη εικόνα γίνεται καταφανές ότι το μεγαλύτερο ποσοστό επισκέψεων, δηλαδή το 25% περίπου, έγινε απευθείας στον ιστότοπο. Ακολουθεί ένα ποσοστό 16,5% που επισκέφθηκε τον ιστότοπο μέσω Google, το οποίο, όπως φαίνεται αναζήτησε τον Σ.Κ.Ε.Α.Β. κυρίως με τις λέξεις κλειδιά: συλλογικος καταλογος, unioncatalog.gr, unioncatalog.

### All traffic sources sent a total of 16,026 visits

25.42% Direct Traffic

55.95% Referring Sites

18.43% Search Engines



■ Referring Sites  
8,967.00 (55.95%)

■ Direct Traffic  
4,074.00 (25.42%)

■ Search Engines  
2,954.00 (18.43%)

■ Other  
31 (0.19%)

### Top Traffic Sources

Sources	Visits	% visits	Keywords	Visits	% visits
(direct) ((none))	4,074	25.42%	συλλογικος καταλογος	629	21.29%
google (organic)	2,675	16.69%	συλλογικος καταλογος	257	8.70%
heal-link.gr (referral)	2,116	13.20%	unioncatalog.gr	230	7.79%
lib.auth.gr (referral)	1,083	6.76%	unioncatalog	227	7.68%
147.102.210.209 (referral)	519	3.24%	ημερίδα οριζόντιας δράσης	118	3.99%

#### Εικόνα 11

#### 1.4. Θησαυρός

Το 2009 ολοκληρώθηκε η πιλοτική φάση της δημιουργίας του ελληνικού Θησαυρού Επιστημονικών Όρων. Η πιλοτική φάση περιελάμβανε την ανάλυση, το σχεδιασμό, την κατασκευή του κατάλληλου λογισμικού, την ένταξη όσο το δυνατόν περισσότερων όρων στη βάση και τον έλεγχο της αποδοτικότητας του λογισμικού.

Κατά τη διάρκεια της πιλοτικής φάσης υλοποιήθηκαν όλες οι προβλεπόμενες ενέργειες και σήμερα η βάση του θησαυρού περιλαμβάνει 3.300 περίπου κύριους και άλλους πεντακόσιους (500) περίπου μη προτιμώμενους όρους, οι οποίοι εντάσσονται σε σαράντα (40) Ιεραρχίες και οι οποίες, με τη σειρά τους, εντάσσονται σε (9) συνολικά Μικροθησαυρούς (πίνακας 1).

Μικροθησαυρός	Ιεραρχίες	Αρ. κύριων όρων	Αρ. μη προτ. Όρων
ΑΓΡΟΤΙΚΑ ΘΕΜΑΤΑ	1	56	16
ΕΚΠΑΙΔΕΥΣΗ	1	38	8
ΕΠΙΚΟΙΝΩΝΙΕΣ - ΠΛΗΡΟΦΟΡΗΣΗ	2	111	11
ΘΕΣΜΙΚΟ ΠΛΑΙΣΙΟ	1	110	12
ΚΟΙΝΩΝΙΚΕΣ ΚΑΙ ΑΝΘΡΩΠΙΣΤΙΚΕΣ ΕΠΙΣΤΗΜΕΣ	6	672	104
ΝΕΡΟ	3	126	32
ΟΙΚΟΝΟΜΙΑ - ΔΙΟΙΚΗΣΗ	12	1263	200
ΦΥΣΙΚΟ ΚΑΙ ΔΟΜΗΜΕΝΟ ΠΕΡΙΒΑΛΛΟΝ	9	697	137
ΟΡΦΑΝΟΙ ΟΡΟΙ	5	659	61

**Πίνακας 1: Μικροθησαυροί, Ιεραρχίες και Όροι του θησαυρού**

Απώτερος στόχος είναι: οι όροι του Θησαυρού να καλύψουν σε έκταση και βάθος τα επιστημονικά πεδία του περιεχομένου των συλλογών των βιβλιοθηκών του Συνδέσμου Ελληνικών Ακαδημαϊκών Βιβλιοθηκών. Ο στόχος αυτός είναι υψηλός και η πραγματοποίησή του απαιτεί τη συνεργασία των βιβλιοθηκονόμων που ασχολούνται με τη θεματική επεξεργασία του υλικού όλων των Ακαδημαϊκών Βιβλιοθηκών που εντάσσονται στο Σύνδεσμο Ελληνικών Ακαδημαϊκών

Βιβλιοθηκών. Το κάλεσμα αυτό είχε διατυπωθεί και στο προηγούμενο συνέδριο και, μέχρι σήμερα, έχουν ανταποκριθεί η βιβλιοθήκη του Χαροκόπειου Πανεπιστημίου, που ανέλαβε τη δόμηση όρων του θησαυρού στην Ιεραρχία «Διατροφή», και του Ε.Μ.Π., το οποίο ανέλαβε τη δημιουργία όρων στην «Ηλεκτρομηχανική». Η υπεύθυνη της θεματικής επεξεργασίας του Ε.Μ.Π., κ. Κουρή, μαζί με τη δόμηση των όρων ανέλαβε την υποχρέωση να δημιουργήσει μία βάση βιβλιογραφικών δεδομένων στα θέματα της Ηλεκτρομηχανικής για τη θεματική επεξεργασία των οποίων θα χρησιμοποιήσει τους όρους του Θησαυρού. Τα αποτελέσματα του εγχειρήματος θα παρουσιαστούν στο επόμενο Συνέδριο Ακαδημαϊκών Βιβλιοθηκών.

Το σύστημα **Web-TMS (Thesaurus Management System)** που χρησιμοποιείται για τη δημιουργία του Θησαυρού λειτουργεί σε γραφικό περιβάλλον διαδικτύου, στηρίζει τη δημιουργία και διαχείριση πολύγλωσσων πολυθεματικών θησαυρών, και, στη συγκεκριμένη περίπτωση, δίγλωσσου, με κυρίαρχη γλώσσα την ελληνική και γλώσσα αναφοράς την αγγλική.

Οι χρήστες, ανάλογα με το δικαίωμα χρήσης του Θησαυρού, εντάσσονται σε πέντε επίπεδα. Οι όροι, ανάλογα με το επίπεδο ολοκλήρωσής τους, εντάσσονται, επίσης, σε τρεις κατηγορίες. Όροι και Χρήστες διέπονται από μία σχέση εξάρτησης, όπως αποτυπώνεται στη συνέχεια :

#### Οι όροι του Θησαυρού

- Στο πρώτο επίπεδο βρίσκονται οι όροι «για εισαγωγή». Στους όρους αυτούς έχουν πρόσβαση μόνο οι χρήστες οι οποίοι έχουν αυξημένα δικαιώματα στο Θησαυρό, αλλά δικαίωμα παρέμβασης για αλλαγή ή κατάργησή του έχει μόνο ο υπεύθυνος για τη δημιουργία του όρου και της ιεραρχίας στην οποία ανήκει ο όρος.
- Στο δεύτερο επίπεδο εντάσσονται οι όροι οι οποίοι θεωρούνται ολοκληρωμένοι από τους δημιουργούς τους και χαρακτηρίζονται ως όροι «**υπό επεξεργασία**». Στους όρους αυτούς γίνεται έλεγχος της πληρότητας και της ορθότητας του όρου σε σχέση με όλους τους υπό έγκριση όρους και τις ιεραρχίες τους. Στο επίπεδο αυτό υπεύθυνος μπορεί να οριστεί κάποιος από μία ακαδημαϊκή βιβλιοθήκη στην οποία δημιουργούνται όροι από διαφορετικά άτομα για διαφορετικές ιεραρχίες. Μέχρι στιγμής δεν έχει λειτουργήσει η κατηγορία αυτή των όρων ή των χρηστών.
- Στο τρίτο επίπεδο εντάσσονται οι όροι οι οποίοι κατά το προηγούμενο στάδιο έχουν κριθεί ως οριστικοί. Οι όροι αυτοί μεμονωμένα ή συγκεντρωτικά εντάσσονται στην επόμενη κατηγορία των «**εκδοθέντων όρων**», οι οποίοι είναι προσβάσιμοι από όλους τους χρήστες . Τον σύστημα δεν επιτρέπει την οποιαδήποτε παρέμβαση στο εργαλείο από την κατηγορία αυτών των χρηστών.



## Χρήστες του Θησαυρού

- Στο πρώτο επίπεδο εντάσσεται ο διαχειριστής του συστήματος, ο οποίος είναι υπεύθυνος για όλες τις λειτουργίες του.
- Στο δεύτερο επίπεδο εντάσσεται η Επιτροπή Θησαυρού, η οποία είναι υπεύθυνη για την τελική αποδοχή και την ένταξη των όρων στο Θησαυρό.
- Στο τρίτο επίπεδο εντάσσεται ο υπεύθυνος για τον πρώτο έλεγχο των όρων που δημιουργούνται σε μία βιβλιοθήκη. Ο υπεύθυνος της φάσης αυτή, σε συνεννόηση με τους δημιουργούς ή ειδικούς επιστήμονες, μπορεί να παρεμβαίνει και να τροποποιεί όρους. Μέχρι στιγμής δεν έχουν ενταχθεί χρήστες στην κατηγορία αυτή.
- Στο τέταρτο επίπεδο εντάσσονται οι δημιουργοί των όρων. Οι χρήστες του επιπέδου αυτού δομούν όρους στους οποίους έχουν τον πλήρη έλεγχο, μέχρι να τους κρίνουν κατάλληλους να χαρακτηριστούν ως όροι υπό έγκριση.
- Στο πέμπτο επίπεδο εντάσσονται οι τελικοί χρήστες που θα χρησιμοποιούν το Θησαυρό για την αναζήτηση, τον εντοπισμό και την ανάκτηση πληροφοριών τόσο από το Συλλογικό κατάλογο και τους Καταλόγους ανοικτής πρόσβασης των ελληνικών βιβλιοθηκών, όσο και από άλλα συστήματα πληροφόρησης.

Η επιτροπή Θησαυρού, σε συνεργασία με τους υπευθύνους της ιστοσελίδας του Συλλογικού Καταλόγου, δημιούργησε προγράμματα επίδειξης(demos) για την καθοδήγηση των χρηστών στον τρόπο χρήσης του Θησαυρού. Επιπλέον, τα μέλη της Επιτροπής βρίσκονται στη διάθεση των ενδιαφερομένων για κάθε περαιτέρω πληροφορία ή βοήθεια. Τα στοιχεία επικοινωνίας δίνονται στην ιστοσελίδα του Συλλογικού Καταλόγου.

## **Συμπεράσματα**

Μετά το πέρας της χρηματοδότησης από τα Ευρωπαϊκά προγράμματα και παρά τις δυσμενείς οικονομικές συγκυρίες, που δεν ευνόησαν την περαιτέρω ανάπτυξη αυτών των εργαλείων και υπηρεσιών προς όφελος των χρηστών και του προσωπικού των Βιβλιοθηκών-Μελών, οι υπηρεσίες του Συλλογικού Καταλόγου των Ελληνικών Ακαδημαϊκών Βιβλιοθηκών συνέχισαν να λειτουργούν με την υποστήριξη όλων των Ακαδημαϊκών Ιδρυμάτων. Η υπηρεσία Διαδανεισμού παρουσιάζει, κατά τα δύο τελευταία χρόνια της κανονικής λειτουργίας της σε εθνικό επίπεδο, αλματώδη πρόοδο. Σήμερα πραγματοποιούν Διαδανεισμό βιβλίων 36 Ακαδημαϊκά Ιδρύματα, τα οποία έχουν διεκπεραιώσει περίπου 4500 αιτήματα. Το μεγαλύτερο μέρος των αιτημάτων προέρχεται από τα Πανεπιστήμια, ενώ τα Τ.Ε.Ι., κυρίως λόγω της έλλειψης προσωπικού, δεν μπορούν να συμμετέχουν σε ικανοποιητικό βαθμό.

Ταυτόχρονα με την ολοκλήρωση της νέας του έκδοσης, που περιέχει πάνω από 3.000.000 βιβλιογραφικές εγγραφές, δημιουργήθηκε και ο νέος ιστότοπος του Σ.Κ.Ε.Α.Β., με φιλικότερο περιβάλλον για τους χρήστες και ευκολότερη πρόσβαση σε νέες υπηρεσίες. Μέσα σε διάστημα 2 μηνών περίπου, έχουν καταγραφεί 16.000 επισκέψεις, εκ των οποίων οι 6.900 είναι μοναδικές. Διαμέσου του νέου ιστότοπου, οι

χρήστες έχουν τη δυνατότητα να εισέρχονται για πρώτη φορά στο περιβάλλον Web-TMS του δίγλωσσου ελληνο-αγγλικού Θησαυρού, όπου περιέχονται πάνω από 3.000 όροι σε διάφορα γνωστικά αντικείμενα.

Η τρέχουσα τάση και επιταγή της κοινωνίας της πληροφορίας και της παραγωγής γνώσης για ελεύθερη και άμεση πρόσβαση στο πλήρες κείμενο αξιόπιστης επιστημονικής πληροφορίας ωθεί τις βιβλιοθήκες, σε παγκόσμιο επίπεδο, στην ψηφιοποίηση όλο και περισσότερου υλικού. Σταδιακά, οι βιβλιοθήκες ψηφιοποιούν έντυπο ή/και ενσωματώνουν ηλεκτρονικό υλικό στα λεγόμενα Ιδρυματικά Αποθετήρια, αναζητώντας και δοκιμάζοντας παράλληλα λύσεις για μία ενοποιημένη αναζήτηση στο ιδρυματικό τους αποθετήριο και στον παραδοσιακό δημόσιο κατάλογό τους. Ωστόσο, οι κατάλογοι των βιβλιοθηκών αποτελούν και θα παραμείνουν βασικό εργαλείο αναζήτησης ενός τεράστιου και ήδη καταγεγραμμένου βιβλιογραφικού πλούτου, για ένα μεγάλο χρονικό διάστημα, μέχρι την πλήρη ίσως μετάβαση στην αμιγώς ψηφιακή βιβλιοθήκη.

Τηρουμένων των αναλογιών, ο Σ.Κ.Ε.ΑΒ. και η Υπηρεσία Διαδανεισμού, αποτελούν για το βιβλιοθηκονόμο και τον τελικό χρήστη, σε εθνικό επίπεδο, ό,τι αποτελεί ο δημόσιος κατάλογος μίας βιβλιοθήκης και η υπηρεσία δανεισμού σε τοπικό επίπεδο. Οι δράσεις του Σ.Κ.Ε.Α.Β είναι έργο που δημιουργήθηκε μέσα από την πολύτιμη συμβολή της κάθε Βιβλιοθήκης-Μέλους και η απρόσκοπτη συνέχισή του ενδυναμώνει συνολικά την παρουσία και το ρόλο των Ελληνικών Ακαδημαϊκών Βιβλιοθηκών και άλλων Συνεργαζόμενων Ιδρυμάτων στην Κοινωνία της Πληροφορίας και της παραγωγής γνώσης. Σταδιακά, θα εξελιχθεί για να προσαρμοστεί στις νέες απαιτήσεις της «ψηφιακής εποχής», όπως εξάλλου και οι Βιβλιοθήκες-Μέλη που τον συναποτελούν.

## **Βιβλιογραφία**

1. Rowena Cullen, Samantha Callaghan and Sarah Osborne, Interlibrary Loan Services in New Zealand: An Environmental Scan and National Survey, 2004.
2. Κανόνες Διαδανεισμού / Μονάδα Ολικής Ποιότητας Ακαδημαϊκών Βιβλιοθηκών, Ιωάννινα : Μονάδα Ολικής Ποιότητας Ακαδημαϊκών Βιβλιοθηκών, 1999.
3. Καρύδας Χ. Ιωάννης, Ψηφιακές Πόλεις, Εκδόσεις Παπαζήση, Αθήνα 2007.
4. Κόκκινος Διονύσιος, Ο Διαδανεισμός στις Ακαδημαϊκές Βιβλιοθήκες: Το παράδειγμα της κεντρικής βιβλιοθήκης του Ε.Μ.Π.(Ανακοίνωση στο 9ο Συνέδριο Ακαδημαϊκών Βιβλιοθηκών), Δεκέμβριος 2000.
5. Κουής Δημήτρης , Ευθυμίου Φωτεινή, Μπράττης Παντελής, Παλαιός Απόστολος, Απολογισμός και προοπτικές των υπηρεσιών του Συλλογικού Καταλόγου και του Δικτύου Διαδανεισμού των Ελληνικών Ακαδημαϊκών Βιβλιοθηκών (Ανακοίνωση στο 18ο Πανελλήνιο Συνέδριο Ακαδημαϊκών Βιβλιοθηκών, Πάτρα στις 5-6 Νοεμβρίου 2009).
6. Συλλογικός Κατάλογος Ελληνικών Ακαδημαϊκών Βιβλιοθηκών. Ανασύρθηκε στις 22 Ιουνίου 2010 από : [www.unioncatalog.gr](http://www.unioncatalog.gr)

7. Τοράκη, Κατερίνα, Στέλλα Χατζημαρή, Σταματία Τσάφου και Δανάη Γεωργάκη, 2008. Δημιουργία ελληνικού θησαυρού επιστημονικών όρων. *Η αξιολόγηση των βιβλιοθηκών ως στοιχείο ποιότητας των ακαδημαϊκών ιδρυμάτων. Πρακτικά 17ου Συνεδρίου Ακαδημαϊκών Βιβλιοθηκών*. Ιωάννινα: Πανεπιστήμιο Ιωαννίνων. <http://eprints.rclis.org/16425/1/c4.2.Tsafoy-Toraki-Xatzimari-Georgaki.pdf>.
8. Τσάφου, Σταματία, Στέλλα Χατζημαρή και Κατερίνα Τοράκη, 2007. Δίγλωσσος ελληνικός θησαυρός θεματικών όρων. *Συλλογικός κατάλογος ελληνικών ακαδημαϊκών βιβλιοθηκών*, Ημερίδα ΕΜΠ, 7-8/5/2007. [http://www.unioncatalog.gr/ucportal/wrappers/day1/thesaurus\\_txt.pdf](http://www.unioncatalog.gr/ucportal/wrappers/day1/thesaurus_txt.pdf).
9. Τσάφου, Σταματία, Στέλλα Χατζημαρή και Κατερίνα Τοράκη, 2009. Θησαυρός επιστημονικών όρων: εργαλείο θεματικής επεξεργασίας υλικού. *2ο Πανελλήνιο Συνέδριο Δημοτικών Βιβλιοθηκών*, 4-5/12/2009.
10. Τσιμπόγλου Φίλιππος, "Δίκτυο Διαδανεισμού Ελληνικών Βιβλιοθηκών, Στατιστικά χρήσης 1994-1999" (Ανακοίνωση στην διημερίδα «Στατιστική και Ολική Ποιότητα Ακαδημαϊκών Βιβλιοθηκών»), Οριζόντια Δράση Ακαδημαϊκών Βιβλιοθηκών, Μονάδα Ολικής Ποιότητας Ακαδημαϊκών Βιβλιοθηκών, Ιωάννινα 19-20/11/1999.
11. Χατζημαρή Στέλλα, Τοράκη Κατερίνα και Σταματία Τσάφου, 2009. Παρουσίαση του Ελληνικού Θησαυρού Επιστημονικών Όρων. *Ψηφιακό επιστημονικό περιεχόμενο. 18ο Πανελλήνιο Συνέδριο Ακαδημαϊκών Βιβλιοθηκών*. Πάτρα 4-6 Νοεμβρίου 2009. <http://conference2009.lis.upatras.gr/index.php/psav/psav2009/paper/view/41/22>.